



A ještě změna oblohy

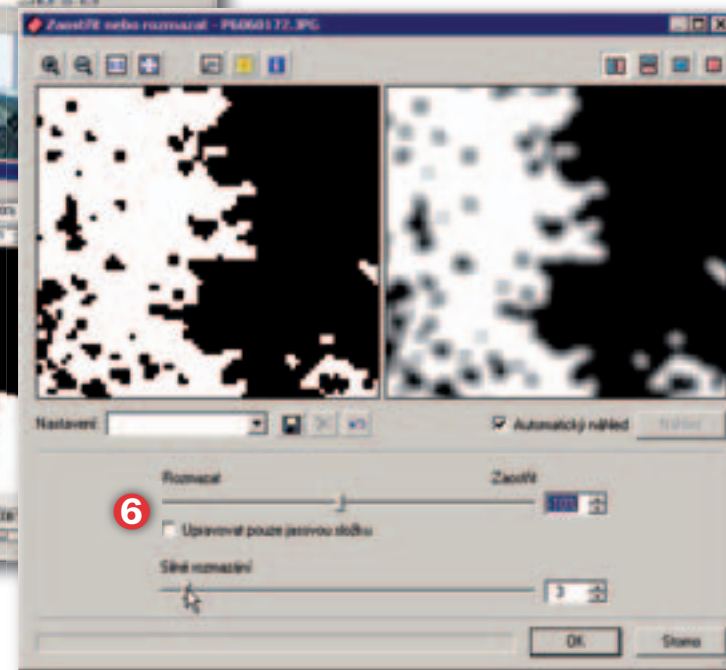
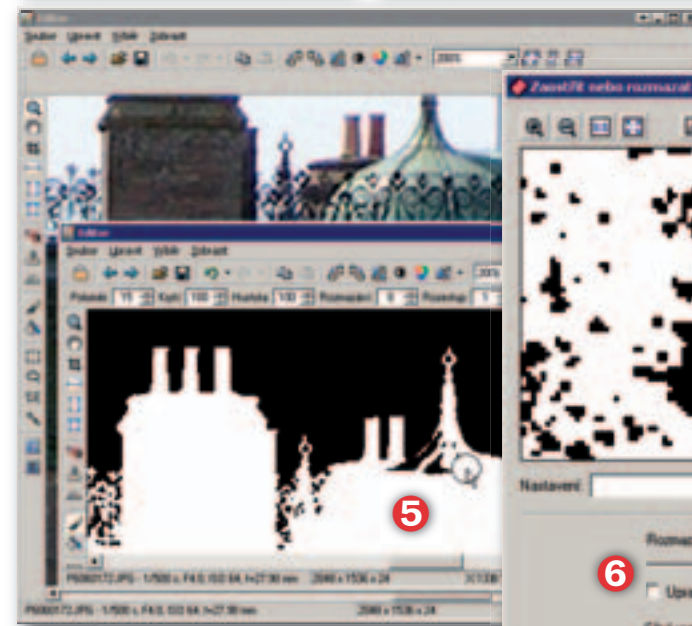
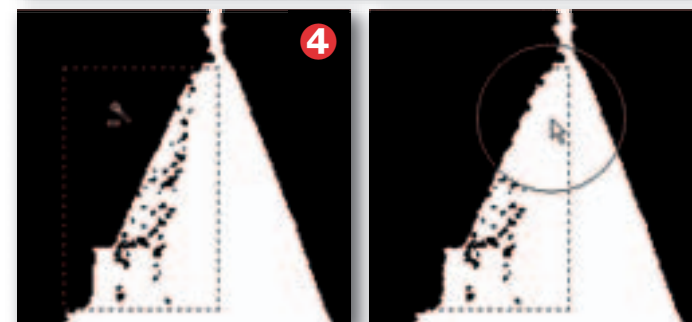
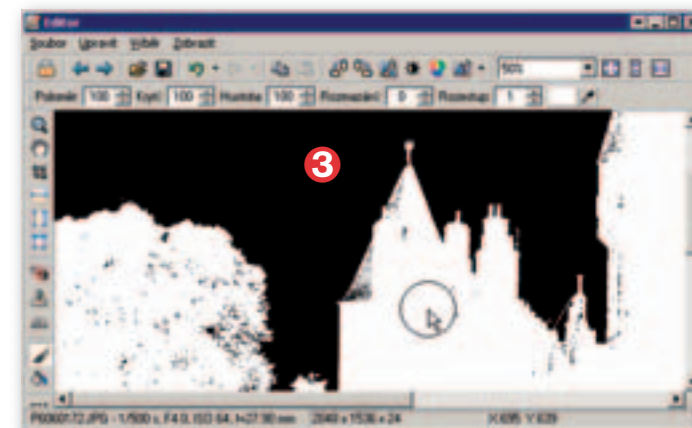
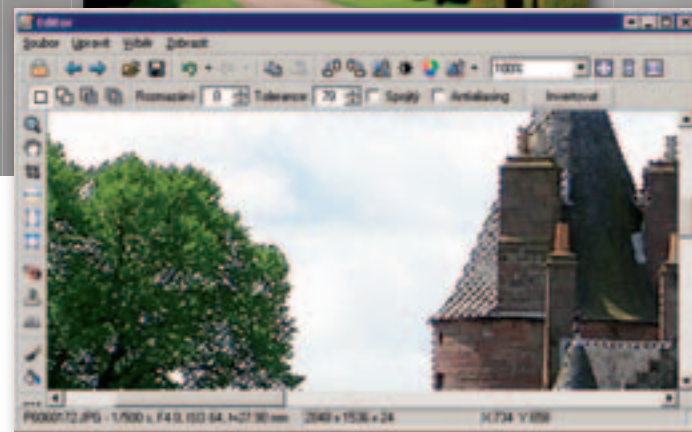
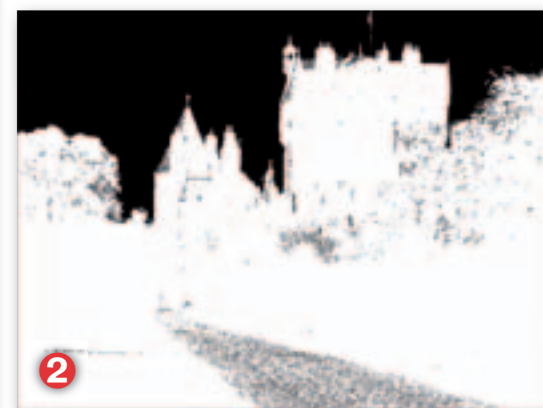
Původně jsem tu měl jiný text, ale s tímto obrázkem jsem si užil tak, že jsem se rozhodl text napsat znovu. Kdybych to byl býval věděl, jak si budu s touto úpravou hrát, abych vyřešil problém co nejlepší změny oblohy v drobných otvůrkách mezi větvemi a listy nebo v malých průhledech, asi bych se do toho nepouštěl a vzal bych něco hladkého, kde bych udělal klik, klik a bylo by to.

Úprava výběru pomocí rozmazání

U vedlejšího obrázku bych chtěl zvýraznit oblohu, udělat ji trochu více kontrastní. Vypadá to velmi jednoduše – nástrojem Kouzelná hůlka (W) kliknu do oblohy a s výběrem provedu potřebné úpravy, např. pomocí Křivek. Má to ale malý háček.

Abyste mohli dobře vybrat i drobné otvory mezi větvemi a listy a co nejlíže všem okrajům, je potřeba výběr několikrát zopakovat a zkusit různé hodnoty Tolerance. I když ale budete experimentovat skutečně dlouho, určitě se vám nepodaří udělat takové nastavení, abyste nevybrali s oblohou i kusy střechy a jiné nepatřičné části. To však není hlavní problém – ukážeme si, jak se jich snadno zbavit. Problém se ukáže až po dalším kroku: pomocí Úpravy > Vylepšit obraz > Křivky zvýšíme kontrast v obloze a pomocí červeného a modrého kanálu upravíme i barevnost oblohy. V detailu (1) je vidět, že kolem hranic výběru vzniknou nepříjemné lemy, které jsou jednak výsledkem ne zcela dokonalého výběru a jednak jsou to různé „vady“, které do obrázku vnesla příliš velká

JPEG komprese (byla zvolena příliš nízká kvalita snímku). Zkusíme je odstranit pomocí úpravy výběru.

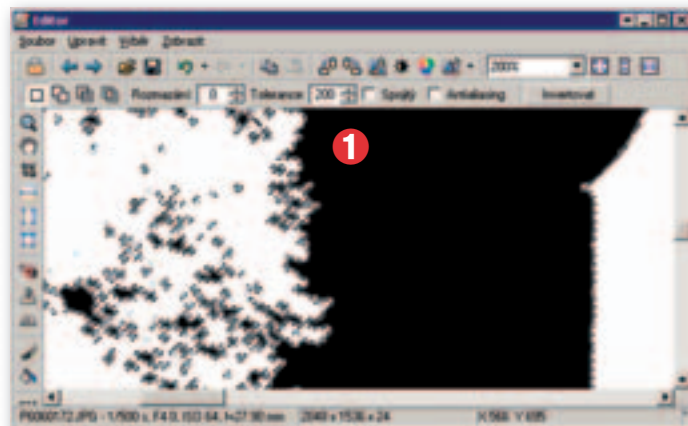


Vyčištění výběru

Ponechám původní výběr, jenom ho nyní vyčistíme, aby ve výběru bylo skutečně pouze to, co potřebujeme. Pamatujte – jde nám o výběr, obrázek nás v tomto okamžiku nezajímá. Výběr proto pomocí nástroje Výplň (G) vybarvíme třeba černou. Potom výběr pomocí Výběr > Invertovat výběr (Ctrl+Shift+I) invertuji a tento nový výběr vyplním bílou barvou. Obrázek (2) ukazuje výsledek – černé ostrůvky v bílé ploše jsou buď průhledy mezi větvemi, nebo nesprávně vybrané světlé části, které ale nepatří k obloze. Tato místa postupně vybereme a vyplníme bílou barvou. K dispozici jsou výběry pomocí Obdélníkového výběru (M), Lasa (L) atd. a následné vyplnění bílou barvou, nebo nástroj Klonovací razítko, případně štětec nastavený na bílou barvu, dostatečně velký poloměr (3), Krytí 100 a Hustotu 100. Problémem bude úprava kolem hranic výběru. Zde použijeme již jednou uvedený postup: vytvoříme pomocný výběr, který omezí úpravy pouze na určitou oblast obrázku (4). Tam, kde si nejste jisti, zda oblast patří k výběru nebo ne, pomozte si náhledem na původní obrázek. V Zoner Photo Studiu klikněte pravým tlačítkem na obrázek, z místní nabídky vyberte Upravit > Editovat v novém okně (Ctrl+Enter) a můžete prováděné úpravy konfrontovat s originálem (5). Výsledkem všech úprav bude černá plocha, vymezující ty části obrázku, které budeme upravovat, a bílá plocha, ve které úpravy provádět nebudeme.

Rozšíření výběru

Použijí Upravit > Vylepšit obraz > Zostříť nebo rozmazat. V dialogovém okně (6) nastavte spíše menší hodnotu Rozmázat (záporná hodnota) a Sílu rozmazání upravujte postupně tak, aby se poněkud rozšířila šedá oblast kolem původně ostrých černých míst. Po kliknutí na OK se vrátíte do mírně rozmazaného



obrázku. Nyní si zvětšete zobrazení, abyste viděli některý detail, použijte Kouzelnou hůlku (W) s nastavením Rozmazání 0, Tolerance 100, bez zaškrtnutého Spojitý, a klikněte na černou plochu. Sledujte, jaká část šedých bodů se vybrala, a pokud byste považovali zvětšení výběru za nedostatečné, zvětšete Toleranci. Naopak, pokud je výběr příliš rozsáhlý, hodnotu Tolerance snižte. Takto můžete libovolně rozšířit nebo zúžit výběr s maximální kontrolou nad výsledkem (1).

Načtení a úprava oblohy

Nakonec jsem se rozhodl použít oblohu z jiného snímku, který byl vyfotografován na stejném místě v přibližně stejnou dobu, ale obloha je na něm lépe vykreslená.

Pomocí nástroje Vložit obrázek (I) a tlačítka Vložit ze souboru v liště voleb vyberete soubor a vložíte ho do aktuálního výběru. Tažením za některou hranu nebo posunutím upravíte velikost a polohu nové oblohy (2). Vložení dokončíte tlačítkem Použít.

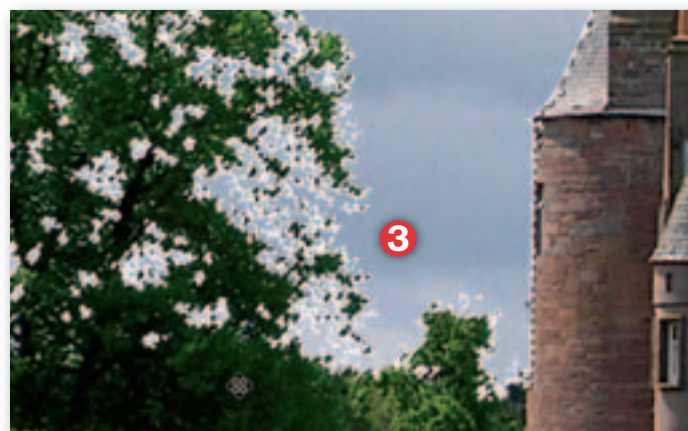
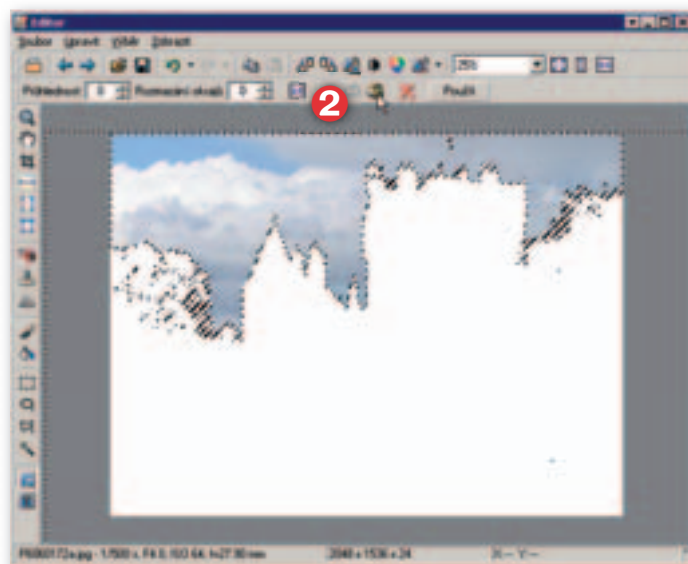
Stále je aktivní výběr, do kterého jsme oblohu načetli. Můžeme proto provést velmi snadno libovolnou úpravu pouze oblohy: zvýšení kontrastu, úpravu barev... pomocí zvoleného filtru.

Vložení původního snímku bez oblohy

Mohli bychom původní snímek vložit přímo do invertovaného výběru. Oblohu jsem ale vložil do mírně zvětšeného výběru, bylo by proto dobré hraniční oblast zase mírně vrátit. Pokud byste použil třeba Kouzelnou hůlku (W) a klikli s nastavenou malou hodnotou Rozmazání na bílou plochu, dostali byste po vložení obrázku asi takovýto výsledek (3).

Zkusím proto výběr místo rozmazání opět rozšířit. Navíc bych potřeboval, aby se okraje výběru skutečně mírně proluly s vloženou oblohou. Použiji proto další postup: kombinace výběru a stejného výběru s rozmazáním.

Takže po vložení oblohy vytvořím příkazem Výběr > Invertovat výběr doplněk výběru pro vložení zbytku obrázku. Zvolím nástroj Kouzelná hůlka a nastavím rozmazání na hodnotu 50–100. Nesmíte zapomenout nastavit režim výběru na přidání k výběru – u kurzoru bude malé znaménko + (plus)! Toleranci nechte na nule a klikněte kouzelnou hůlkou na stávající výběr. K výběru tak vlastně přidáte pouze zadané rozmazání, což je přesně to, čeho jsme chtěli dosáhnout. Do takto vytvořeného výběru nyní pomocí nástroje Vložit obrázek (I) vložte původní fotografii hradu. Zkontrolujte, jak vypadá hranice mezi upravenou oblohou a detaily kolem stromu. Pokud tam uvidíte nějaké nedostatky, vraťte se k původ-



nímu výběru, nastavte v Kouzelné hůlce větší nebo menší hodnotu Rozmazání a postup zopakujte. Je to sice postup pracný, ale pokud ho zvládnete, zbavíte se celé řady ošklivých lemů a přitom budete schopni zachovat maximum detailů z původního snímku. Konečně – výsledky můžete posoudit sami na uvedených obrázcích: (4) odpovídá rozmazání 0, (5) odpovídá rozmazání 50, (6) odpovídá rozmazání 100 a (7) odpovídá rozmazání 200. Myslím, že v tomto případě je hodnota Rozmazání 100 asi optimální.

V případě, že byste se rozhodli pouze upravit stávající oblohu, tedy nekládat novou z jiného obrázku, můžete postupovat podobně, vložte do rozšířeného výběru oblohu z původního obrázku. Potom upravte oblohu podle svých představ (zvýšením

kontrastu, barevnou úpravou ...). Pořád pracujete s nastaveným výběrem. Je pravděpodobné, že se na obrysu zvýraznily i různé nepatřičné obrysové linky apod. Invertujte výběr a vyplňte ho bílou barvou. Znovu výběr invertujte, nastavte Kouzelnou hůlku (W) s Tolerancí 0 a Rozmazáním 20–100, správnou hodnotu bude potřeba možná vyzkoušet. Nastavte režim výběru na Průnik a klikněte Kouzelnou hůlkou na bílou plochu. Výsledkem bude, možná i neviditelný, výběr kolem bílé plochy zasahující do upravené oblohy, rozsah tohoto výběru je určen hodnotou Rozmazání.

Dále použijte Žehličkou s dostatečně velkým poloměrem a krytím a žehlením můžete částečně odstranit rušivé lemy. Následně vyberete Kouzelnou hůlkou (W) s malou tolerancí i Rozmazáním bílou plochu a vložíte do ní původní obrázek.

